

Kvaliteten på Skanderborg Gymnasium

Selvevaluering 2022

Kvalitet

Gymnasieskolens bekendtgørelser forpligter alle gymnasiale uddannelser på at forberede eleverne til videregående uddannelse gennem udvikling af faglig indsigt og studiekompetence. Men samtidigt er alle gymnasiale uddannelser også forpligtet på at have et dannesperspektiv med vægt på elevernes udvikling af personlig myndighed, så de lærer at forholde sig reflekterende og ansvarligt til deres omverden. Eleverne skal også blive alment dannet og udvikle sig som menneske.

Det er lettere at måle den faglige viden end udviklingen i elevernes almindelse. Alligevel ønsker vi begge dele: Fagligt dygtige elever, men også studenter der er selvstændigt tænkende, ansvarsbevidste og med personlig myndighed. I denne afrapportering er det meste datamateriale kvantitativt, hvilket betyder en skævvridning mod resultater, som lader sig kvantificere. Når vi taler om den samlede kvalitet på SG, er det derfor vigtigt at have Einsteins ord i baghovedet: *"Ikke alt, der kan tælles, tæller, og ikke alt, der tæller, kan tælles."*

Vores kvalitetssystem er baseret på løbende afrapporteringer, der gør det muligt at udpege og prioriterer udvalgte områder. Denne selvevaluering fremstår umiddelbart som en opsummering af udvalgte resultater. Men resultaterne fungerer i høj grad også som et kvalificeret input til skolens fremtidige indsatser. I sidste ende fører resultaterne således til nye konkrete handlinger.

Selvevalueringen af kvaliteten på Skanderborg Gymnasium fremkommer ved at undersøge svarene på en række vigtige og samtidig simple spørgsmål.

De første spørgsmål omhandler opgaven med at forberede eleverne til videregående uddannelse gennem udvikling af faglig indsigt og studiekompetence:

1. Bliver eleverne så fagligt dygtige, som de bør?

2. Får eleverne påbegyndt en videregående uddannelse?

De næste spørgsmål omhandler opgaven med udviklingen af elevernes personlige myndighed og almen dannelse:

3. Betyder skolen noget for elevernes personlige udvikling og identitet?
4. Trives eleverne?

De sidste spørgsmål omhandler andre aspekter af kvaliteten på Skanderborg Gymnasium:

5. Kan vi fastholde vores elever?
6. Er skolen en god arbejdsplads?

Konklusion

Svaret på de seks spørgsmål er: "Ja". Kvaliteten på Skanderborg Gymnasium er over landsgennemsnittet.

Nedenstående er en mere detaljeret gennemgang af hvert spørgsmål knyttet til kvaliteten på Skanderborg Gymnasium.

Hvert afsnit starter med den overordnede konklusion for det specifikke spørgsmål efterfulgt af en gennemgang af det centrale datagrundlag. De seneste data stammer fra skoleåret 2020/2021.

1. Bliver eleverne så fagligt dygtige, som de bør?

Ja. Eleverne på Skanderborg Gymnasium har et højere karaktergennemsnit end eleverne på landsplan. Med vores elevtype, skal dette også være tilfældet.

I forhold til sammenlignelige elever på landsplan med de samme baggrundsforhold som vores, er der ikke et klart svar. Over tid har karaktergennemsnittet svinget i forhold til det forventede. I 2021 er der ikke socioøkonomiske data, men et groft gæt er, at karaktergennemsnittet på SG muligvis burde være en smule højere.

Tabel 1. Karaktergennemsnit

	2021	2020	2019	2018
Karaktergennemsnit SG	8,0	7,7	7,9	7,5
Lands gennemsnit	7,7	7,6	7,3	7,4
Forventet karaktergennemsnit ift. socioøkonomisk reference	--	--	8,0	7,9

Tabel 1 viser, at elevernes karaktergennemsnit alle årene er højere end landsgennemsnittet. I 2018 er karaktergennemsnittet lavere end forventet, når vores elever sammenlignes med elever på landsplan med de samme baggrundsforhold. For 2019 er forskellen ikke signifikant. Pga. Corona er der ikke sammenlignelige data for 2020 og 2021. 2020 er særlig speciel, da stort set alle eksamener blev aflyst.

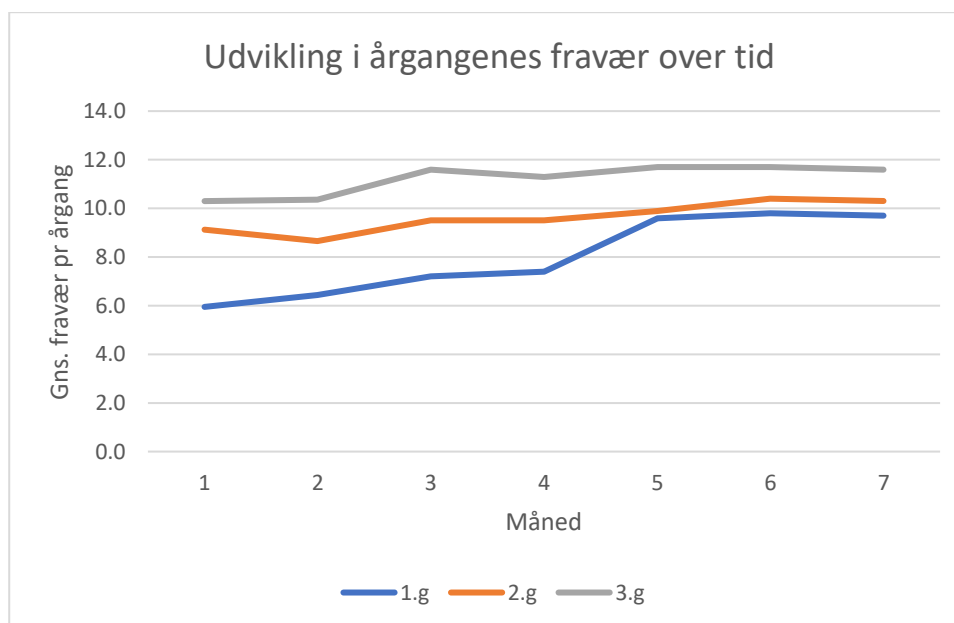
I 2021 ligger vores karaktergennemsnit over landsgennemsnittet. Der er dog ikke muligt at afgøre, om vi ligger tilstrækkeligt højt over. Fra tidligere år ved vi dog, at vores elevtype bør ligge en del over landsgennemsnittet. Et groft overslag er, at vores elever bør ligge ca. 0,4 karakterpoint over landsgennemsnittet. Tager man overslaget alvorligt, er differencen på 0,3 karakterpoint derfor i underkanten. Som sagt er det et groft overslag, og derfor ikke anvendelig til at drage nogen entydig konklusion.

De manglende data bevirker også, at det ikke er muligt at undersøge, det forventede karaktergennemsnit set over en samlet 3-årig periode.

Spørgsmålet om elevernes faglige niveau kan også anskues fra en anden vinkel. Vi må antage, at eleverne lærer noget, når de deltager i undervisningen. Derfor vil de blive dygtigere, jo mere de deltager i undervisningen. Vi kan ikke måle indsatsen i den enkle time, men vi kan måle fraværsprocenterne. Alt andet lige må et højt fravær føre til, at eleverne ikke bliver så dygtige, som de kunne.

Generelt på arbejdsmarkedet ligger fraværsprocenten omkring 4%. På SG ligger elevfraværet på 10,5% i gennemsnit pr klasse, når fraværet gøres op for hele året indtil slutningen af marts. Klassen med den laveste fraværsprocent har 7%, mens klassen med højest fravær har en fraværsprocent på 16%.

Figur 1. Udviklingen i årgangenes fravær fra september til marts.



Figur 1 viser udviklingen i klassernes gennemsnitlige fravær pr årgang. Perioden 4 og 5 er december og januar, og vi havde de fleste Corona sygdommeldinger. Kigger man på årgangenes fravær har 3g'erne det højeste og 1g'erne det laveste. I løbet af skoleåret stiger 1g'ernes fravær så det nærmer sig 2g'ernes.

På skolen har omkring 75 elever et fravær på mere end 15%. Årsagerne bag fraværet er ikke kategoriseret.

2. Får eleverne påbegyndt en videregående uddannelse?

Ja. Samlet set har vores elever en lidt længere sabbatperiode end landsgennemsnittet. Men 95% ender efter fem år med at være i gang med en uddannelse.

Tabel 2. Andel på videregående uddannelse 2 år efter studentereksamen

	2020	2019	2018	2017	2016
Andel på videregående uddannelse. SG	62%	65%	69%	63%	70%
Andel på videregående uddannelse (Stx). Landsgennemsnit	66%	68%	70%	71%	73%

Tabel 2 viser, at to år efter studentereksamen er en lidt lavere andel af vores elever i gang med en videregående uddannelse end landsgennemsnittet. Over årene svinger forskellen omkring 3 procentpoint, og tendensen på landsplan er identisk med tendensen på SG. Tendensen på både SG og landsplan er, at over årene er der en faldende andel som starter indenfor 2 år.

Det er svært at fastslå om SG's lavere andel skyldes forhold, som skolen er herre over. Der er dels tale om en periode, hvor eleverne ikke længere har deres gang på skolen, og dels er der mange andre faktorer, som påvirker elevernes starttidspunkt på en videregående uddannelse.

Tabel 3. Påbegyndt uddannelse 5 år efter studentereksamen

Dimittend år	Påbegyndt videregående uddannelse efter 5 år	Påbegyndt uddannelse efter 5 år
2005	89%	95%
2006	90%	96%
2007	90%	94%
2008	93%	95%
2009	90%	96%
2010	89%	93%
2011	86%	93%
2012	89%	95%
2013	90%	96%
2014	91%	95%

Som det fremgår af tabel 3, er det en meget høj andel af vores elever, som fortsætter med en uddannelse efter gymnasiet. Fem år efter studentereksamen er ca. 90% i gang med en videregående uddannelse. I alt er ca. 95% i gang med en uddannelse efter fem år.

Data er ikke opdateret, da det kræver en særlig betalt kørsel hos Danmarks Statistik.

3. Betyder skolen noget for elevernes personlige udvikling og identitet?

Ja. Hvilken betydning varierer selvfølgelig fra elev til elev, men eleverne bliver udviklet på mange andre områder end det rent faglige. Nedenstående er en udvalgt samling af citater fra nuværende 3.g'ere elever, som tilsammen illustrer gymnasiets påvirkning på det personlige plan. Citaterne forholder sig til de dannelsesmæssige kompetencer, man udvikler som elev på Skanderborg Gymnasium. Grupperingen er foretaget efterfølgende.

Personligt

"... man udvikler en masse kompetencer på den sociale arena, samt lærer at forstå, hvilke målsætninger, forventninger og ansvar der hører til det at kunne kalde sig "voksen"."

"... udvikler man empati og medborgerskab."

"Vi lærer at sætte spørgsmålstegn ved de ting som undrer os og de ting som vi ikke kan få til at give mening"

"...lære at tage initiativ og arbejde sammen med andre, samt tålmodighed og overskud, fordi alle arbejder på forskellige måder"

Socialt

"... lærer at sætte sig ind i andres tankegang, og at ens egen idé ikke altid er den bedste."

"Mere åben overfor andre elever og 'udfordringer'."

"... udvikler man kompetencer som gruppebevidsthed, altså hvordan man begår sig i en gruppe, hvilket ansvar der følger med, hvordan arbejdet fordeles."

"... individuelt bliver bedre til at rumme andre mennesker."

"... man bliver klogere på mennesker"

"Man lærer, at alle er forskellige – at acceptere andre og forstå dem, selvom man ikke nødvendigvis er enig i deres holdninger eller måde at agere på – at arbejde i grupper (tænke på andre en sig selv)"

"Man udvikler derfor også en evne til at lytte til sine medmennesker, også selvom de har anderledes holdninger end én selv."

Evner

"Selvdisciplin. Lære at strukturere sin egen tid og at tage ansvar for egne beslutninger"

"...lærer at udrette ting. Det kan både være skolemæssigt men også aktivitetsmæssigt. Med den forstand at man fx lærer at planlægge arrangementer og at tage initiativ til aktiviteter sammen med andre."

"Lære at tænke selv, lære selv at udvikle ideer, være mere selvstændig."

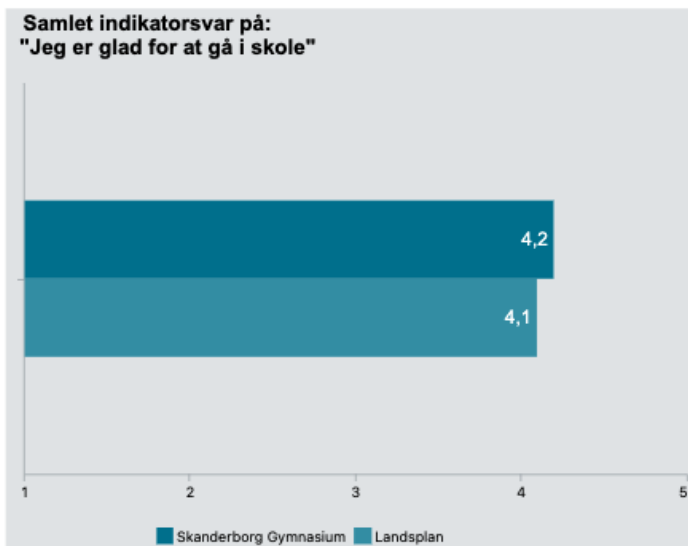
"Man lærer at anskue problemer, som man kan dele op i mere overskuelige størrelser"

"Man lærer at være kritisk. Så man i ens liv generelt ikke stoler blindt på noget og dermed ikke bliver snydt af f.eks. falske informationer"

4. Trives eleverne?

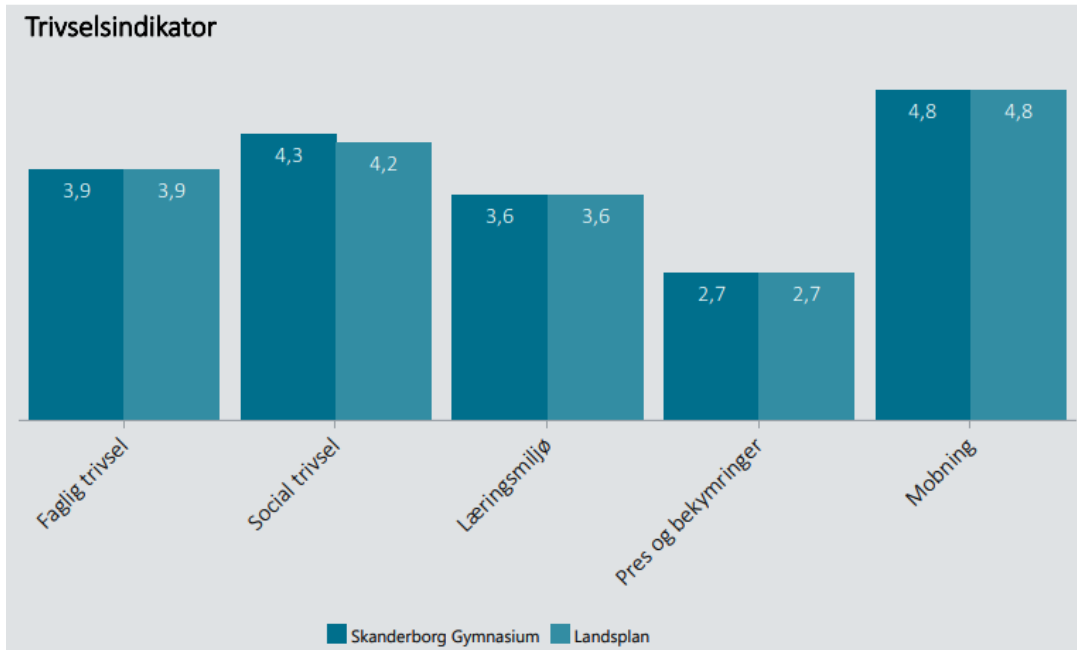
Ja. Overordnet er der en god trivsel på gymnasiet. 16 klasser har større eller mindre trivselsudfordringer, og overordnet oplever omkring 5% af vores elever trivselsudfordringer.

Figur 2. Overordnet omkring elevernes trivsel 2020



Figur 2 viser, at elevernes generelle trivsel på Skanderborg Gymnasium er højere end landsgennemsnittet. I 2020 ligger SG på 4,2 og landsplan på 4,1. Skalaen går fra 1-5, hvor 1 er "Helt uenig" og 5 er "Helt enig". Et højere tal er dermed udtryk for en højere trivsel.

Figur 3. Trivsel på forskellige parametre 2020



Figur 3 viser forskellige dimension af elevernes trivsel. Jo højere tal, jo bedre trivsel på området. En høj trivsel for indikatoren for mobning er således et udtryk for, at få elever bliver mobbet.

På hver indikator ligger Skanderborg Gymnasium på niveau med landsplan. Dog er den sociale trivsel en smule højere.

Tabel 4. Udvikling i trivsel over tid.

	2019		2020	
	SG	Landsplan	SG	Landsplan
Overordnet trivsel	4,0	3,9	4,2	4,1
Faglig trivsel	3,8	3,7	3,9	3,9
Social trivsel	4,3	4,2	4,3	4,2
Læringsmiljø	3,5	3,5	3,6	3,6
Pres og bekymringer	2,7	2,7	2,7	2,7
Mobning	4,8	4,7	4,8	4,8

Tabel 4 viser udviklingen i trivsel over tid. Den overordnede trivsel er steget. Det gælder både på SG og landsplan. Forklaringen skal derfor givetvis ikke findes på gymnasieniveau. En mulig forklaring kan være den øgede opmærksomhed på værdien af skolegang, som opstod i forlængelse af nedlukningen. Samme årsag kan ligge bag den øgede trivsel på de andre områder.

De aggregerede gennemsnitstal for trivsel er altså overordnede gode, men selv opgørelsesmetoden har nogle indbyggede blinde vinkler. Fx vil meget høj trivsel i én klasse udjævne en meget lav trivsel i en anden klasse. Undersøger man klasserne enkeltvis har 16 klasser en lavere trivsel end skolegennemsnittet. Det er fire 1.g klasser, seks 2.g klasser og seks 3.g klasser. 13 klasser har ikke trivselsudfordringer iflg. målingen.

I de 16 klasser svinger trivselsudfordringerne meget. Nogle klasser har mange udfordringer, og i nogle klasser ligger man markant lavere end gennemsnittet. I andre klasse er der få udfordringer, eller man ligger ikke så langt fra skole gennemsnittet.

Nedenstående tabel viser et overblik over, hvordan klasserne fordeler sig på de forskellige trivselskategorier.

Tabel 5. Overblik over hvilke trivselskategorier klasserne fordeler sig i

Trivsels kategorier	Klasser som ligger noget under skole gennemsnittet
Læringsmiljø	1d, 2z, 3a, 3b, 3w
Elevernes motivation og indsats	1b, 1d, 2a, 2c, 2z, 3a, 3b, 3c, 3w, 3z
Selvurderet elevperformance	1b, 2a, 2c, 2z, 3a, 3b, 3c, 3z
Klasserelationer	1b, 1e, 1z, 2c, 2d, 2e, 2y, 2z, 3c
Velbefindende	1e, 1z, 2c, 2d, 2z, 3z
Støtte hjemmefra	
Arbejdspres	1d, 2c
Mobning, chikane m.m	2c, 3a, 3y, 3z

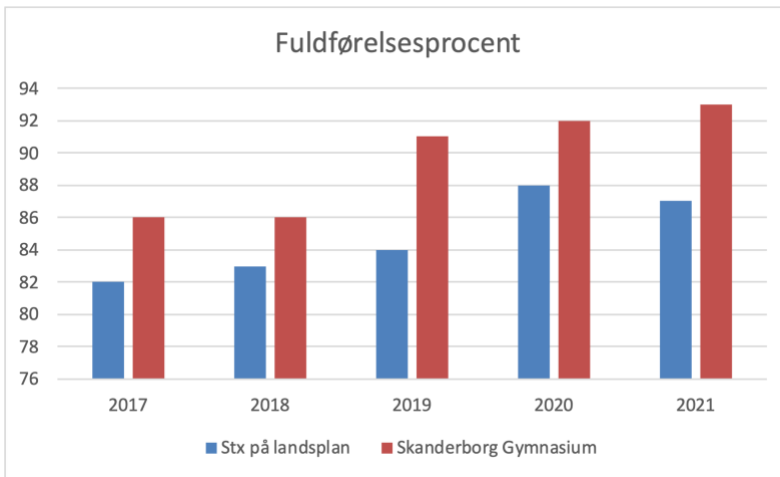
Som det fremgår af tabel 5, er de største trivselsudfordringer for eleverne omkring deres motivation og performance. Desuden er der en del klasser, hvor relationerne i klassen ligger under skolegennemsnittet.

Anskuer man trivsel på individniveau, er der knap 40 elever, der ikke er glade for at gå i skole. Dvs. at ca. 5% af vores elever har trivselsudfordringer.

5. Kan vi fastholde vores elever?

Ja. Over en lang årrække har fuldførelsesprocenten på SG ligget over landsgennemsnittet. Andelen som falder fra det første år er også lavere på SG end landsgennemsnittet.

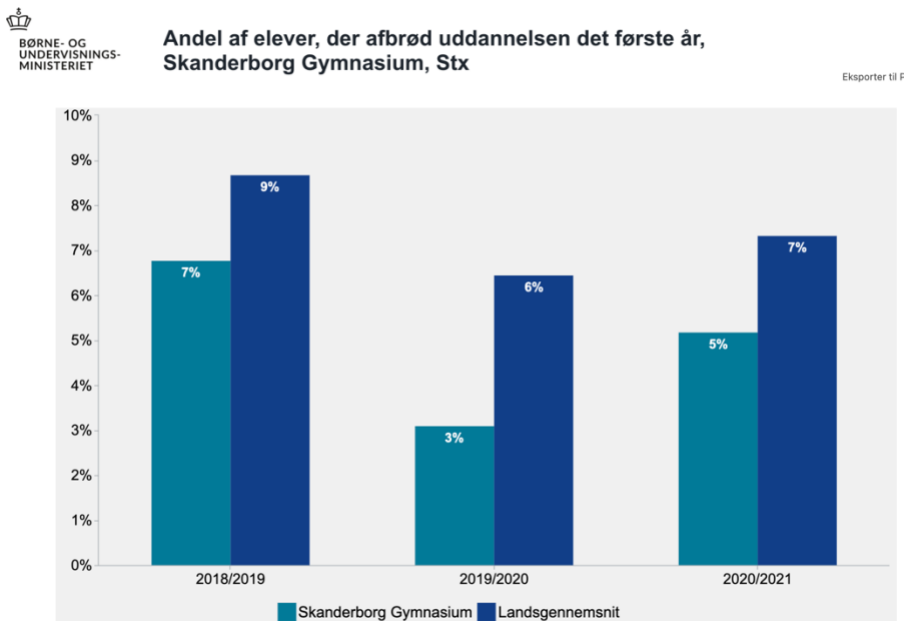
Figur 4. Fuldførelsesprocent



Som det fremgår af figur 4, er fuldførelsesprocenten på SG været stigen fra 2017 og til 2021. Tidligere var fuldførelsesprocenten 86%. I 2021 er den på 93%.

I forhold til landsplan har SG en gennemførelsesprocent, der ligger 4-7 procentpointere højere i de seneste tre år.

Figur 5. Andel af elever der afbrød uddannelse det første år



Figur 5 viser samme mønster blot med fokus på afbrydelse fremfor gennemførelse. Skanderborg Gymnasium har over en treårig periode færre som afbryder deres uddannelse efter det første år set ift. landsgennemsnittet. I fx det seneste skoleår er frafaldet 7% på landsplan mod 5% på SG.

I den årlige trivselsmåling bliver eleverne tvunget til at forholde sig til muligheden for at stoppe på gymnasiet. Konkret er de blevet stillet følgende spørgsmål: "Har du i dette skoleår seriøst overvejet at 'droppe ud' af skolen og hvis ja, hvorfor?"

Tabel 6 viser, hvordan elevernes svar har fordelt sig. Tolkningen af svarerne er ikke entydig.

Tabel 6. Frafaldsårsager

Frafaldsårsag	Procentandel
Jeg har ikke overvejet at droppe ud	62%
Personlige årsager	11%
Faglige årsager	9%
Sociale årsager	9%
Omvalg til anden uddannelse	6%
Andet	3%

6. Er skolen en god arbejdsplads?

Ja. Målt ud fra skolens professionelle kapital er skolen overordnet set en god arbejdsplads. Den professionelle kapital har i mange år ligget stabilt med en værdi omkring 68. I den seneste måling endda højere. I sammenligning med andre gymnasialeskoler ligger Skanderborg pænt over gennemsnitsværdien.

Tabel 7. Samlet værdi af professionel kapital

	2021	2019	2016	2015
SG	71,2	68,7	68,3	68,1
Landsgennemsnit af alle skoler over en årrække	63,8	63,4	62,8	65,1

Professionel kapital er et gennemsnit af scorerne for de tre dimensioner: Social kapital, human kapital og beslutningskapital.