

APV 2014 | Arbejdspladsvurdering

(Tillæg til rapporten for MTU 2014)

Skanderborg Gymnasium

Svarprocent: 83% (70 besvarelser ud af 84 mulige)

APV



Indhold	Introduktion til undersøgelsen	3
	Introduktion til arbejdspladsvurdering og metodik	
	Arbejdspladsvurdering - psykisk arbejdsmiljø	4
	Arbejdspres og balance ift. privatliv, Arbejdets indhold og muligheder, Samarbejdsrelationer, Psykisk velvære og vitalitet, Mobning/Chikane, Vold/Trusler, samt Arbejdsmiljø ift. sygefravær	
	Arbejdspladsvurdering - fysisk arbejdsmiljø	8
	Generelle fysiske omgivelser, Ergonomi og risiko for ulykker, Kemisk-/biologiske forhold og risiko for ulykker	
	Skabelon for handlingsplaner	9
	Resultater i tabelform	10
	Appendiks	12



Arbejdspladsvurdering - introduktion

Hvordan vurderer medarbejderne arbejdsmiljøet på deres arbejdsplads?

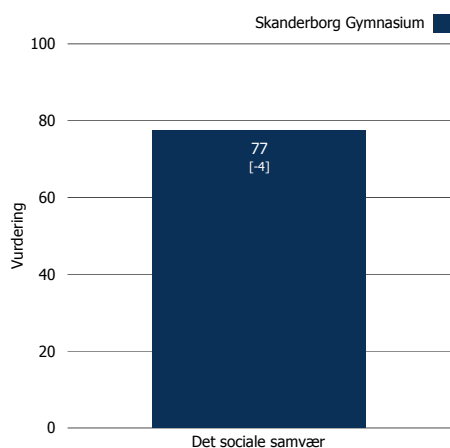
Generelt når man ser på arbejdsmiljøet på en given arbejdsplads, skelnes der typisk mellem to former overordnet set, nemlig (1) det fysiske arbejdsmiljø, og (2) det psykiske arbejdsmiljø.

Det psykiske arbejdsmiljø er karakteriseret ved, at det skabes og udvikles af de forhold på arbejdspladsen, som vedrører de organisatoriske samt psykiske områder. Et eksempel på et organisatorisk område kunne være arbejdspladsens organisationsstruktur, mens et eksempel på et psykisk område kunne være samarbejdet eller det sociale samvær i en given del af organisationen. Det helt centrale er, at medarbejdernes opfattelse af et givent område – dvs. den påvirkning som individet reelt oplever - er af psykisk karakter.

Fremgangsmåden i denne undersøgelse er, at udvalgte spørgsmål fra medarbejdertilfredshedsundersøgelsen, med relevans for det psykiske arbejdsmiljø, kombineres med en række yderligere spørgsmål af mere specifik karakter til afdækning af alle relevante aspekter af det psykiske arbejdsmiljø.

Hvad det fysiske arbejdsmiljø angår, er der her tale om medarbejdernes vurdering af en række forhold med betydning for det fysiske arbejdsmiljø. Helt konkret gælder det følgende forhold: Temperatur, rengøring, støj, belysning, luftkvalitet, ergonomi, ulykkesrisiko, samt kemisk-/biologiske forhold.

Eksempel på medarbejdernes vurdering af et specifikt spørgsmål for Skanderborg Gymnasium: Tallet i [] viser udviklingen siden sidste måling. Er den mindre end +/- 1 angives det som [0].



Metodik til måling af arbejdsmiljøet

På de følgende sider vises resultaterne af medarbejdernes vurderinger af spørgsmål relateret til det psykiske arbejdsmiljø, efterfulgt af en sektion der omhandler det fysiske arbejdsmiljø. I undersøgelsen er der stillet en række specifikke APV spørgsmål. Hvad det psykiske arbejdsmiljø angår, er APV spørgsmålene er suppleret med udvalgte spørgsmål fra medarbejdertilfredshedsundersøgelsen, som også har relevans i forhold til det psykiske arbejdsmiljø. Resultaterne præsenteres overvejende som indeks på en skala fra 0 til 100. Enkelte spørgsmål er dog af kategorisk karakter (f.eks. Ja/Nej spørgsmål), og her afrapporteres svarfordelingen i procent.

Af anonymitetshensyn vises der kun enhedsresultater i rapporter med mindst 20 besvarelser for spørgsmålene:

"Har du været udsat for mobning eller chikane på arbejdspladsen?"

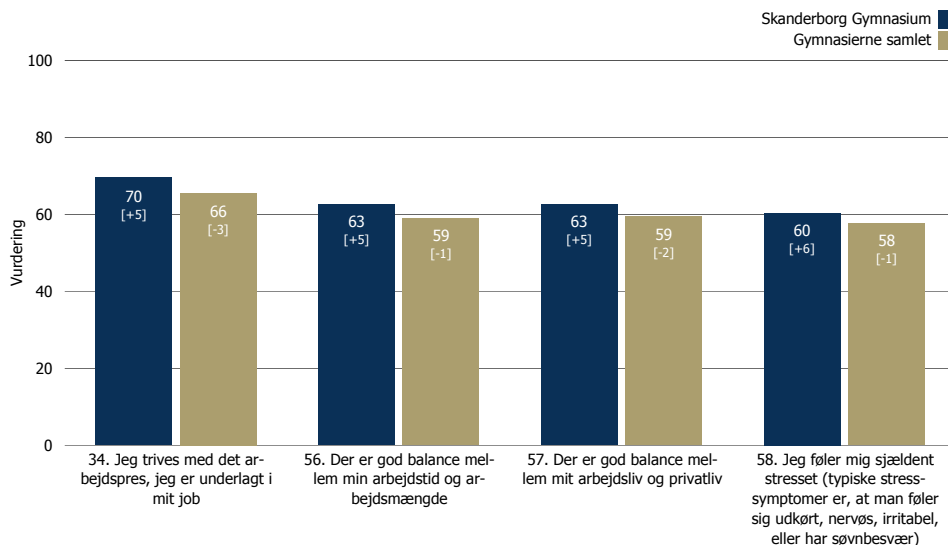
"Har du været udsat for vold eller trusler i forbindelse med dit arbejde?"

"Har du i forbindelse med stress søgt lægefaglig bistand?"

I enhedsrapporter med mindre end 20 besvarelser indgår organisationens samlede resultater for de 3 spørgsmål.

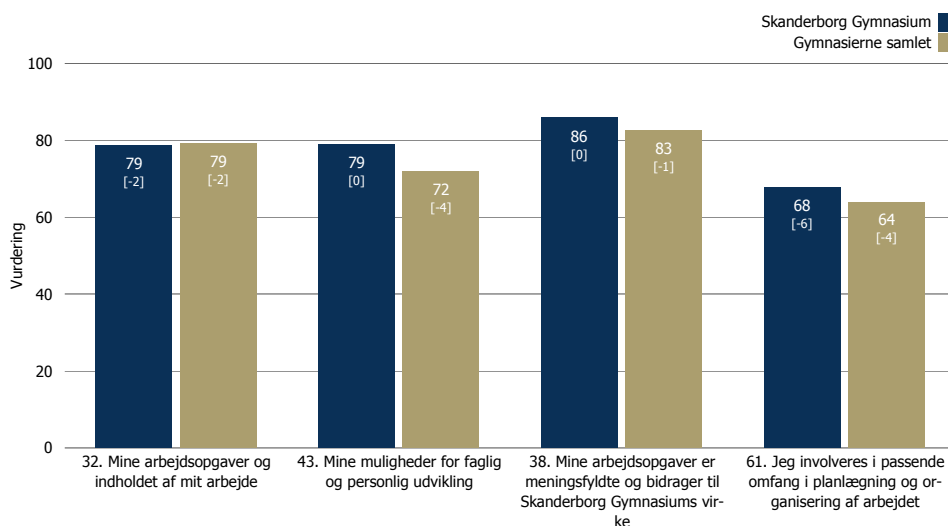
Arbejdspres og balance ift. privatliv

Grafen til højre viser medarbejdernes vurdering af en række forhold, der overordnet set vedrører deres arbejdspress samt balancen mellem arbejde og privatliv.



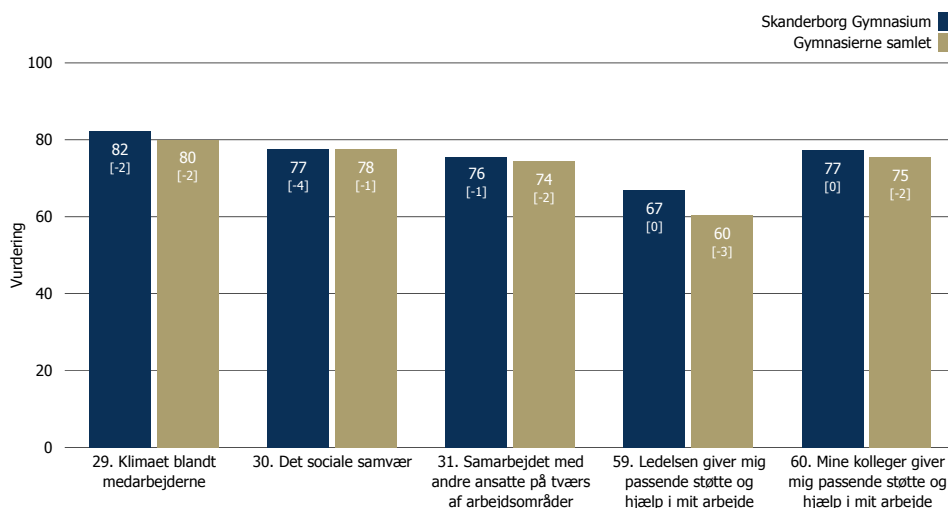
Arbejdets indhold og muligheder

Grafen til højre viser medarbejdernes vurdering af en række forhold, der overordnet set vedrører det indhold og de muligheder, som den enkelte medarbejder oplever i sit arbejde.



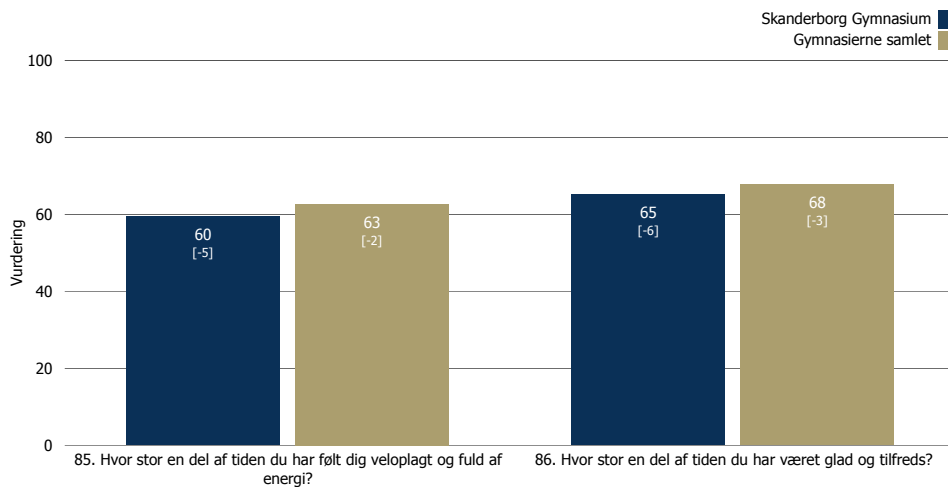
Samarbejdsrelationer

Grafen til højre viser medarbejdernes vurdering af en række forhold, der overordnet set vedrører de samarbejdsrelationer, hvori de indgår på arbejdspladsen.



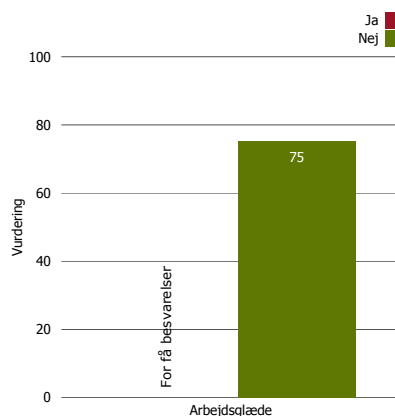
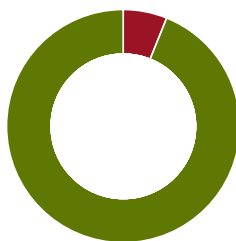
Psykisk velvære og vitalitet

Grafen til højre viser medarbejdernes vurdering af en række forhold, der overordnet set vedrører medarbejdernes psykiske velvære og vitalitet inden for de seneste 4 uger. Jo højere resultatet, jo større andel af tiden har medarbejderen følt sig godt tilpas.



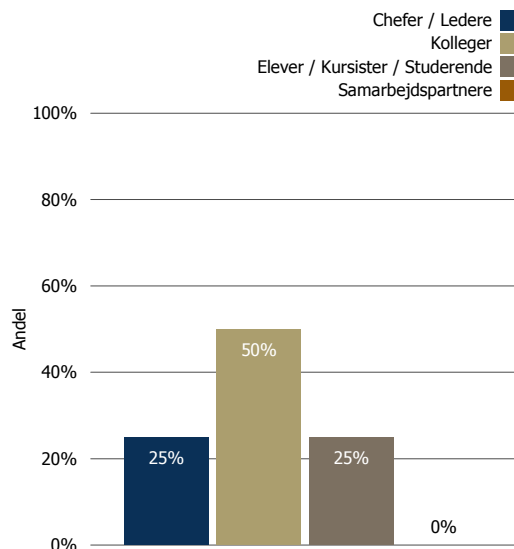
Har du været udsat for mobning eller chikane?

Figurerne til højre viser henholdsvis den procentuelle fordeling blandt medarbejderne og arbejdsglæden fordelt på de to resulterende grupper for Skanderborg Gymnasium.



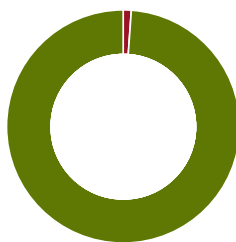
Hvem udsatte dig for mobning/chikane?

Figurerne til højre viser den procentuelle fordeling blandt medarbejderne der svarede Ja til at de var blevet udsat for mobning eller chikane.



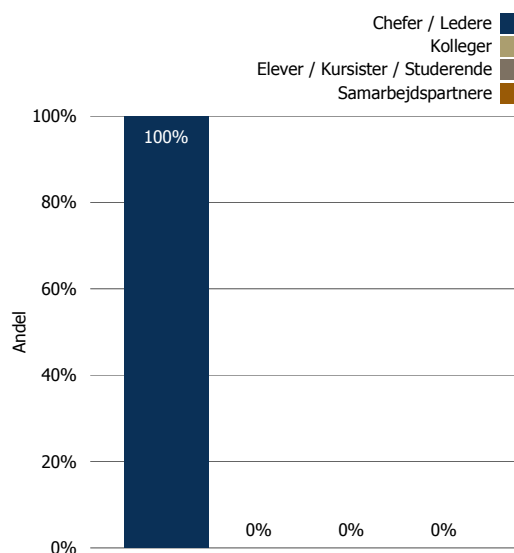
Har du været udsat for Vold eller trusler?

Figurene til højre viser henholdsvis den procentuelle fordeling blandt medarbejderne og arbejdsglæden fordelt på de to resulterende grupper for Skanderborg Gymnasium.



Hvem udsatte dig for vold/trusler?

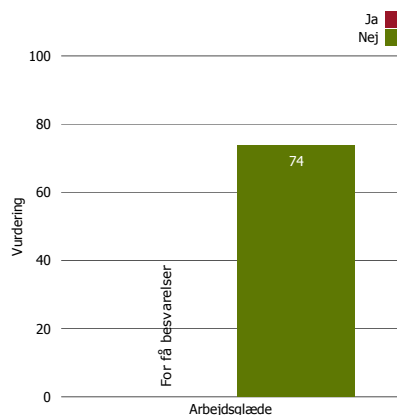
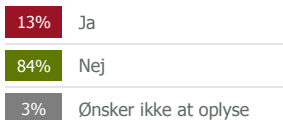
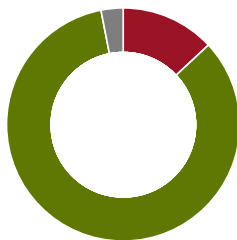
Figurene til højre viser den procentuelle fordeling blandt medarbejderne der svarede Ja til at de var blevet udsat for vold eller trusler.



Arbejdspladsvurdering - psykisk arbejdsmiljø

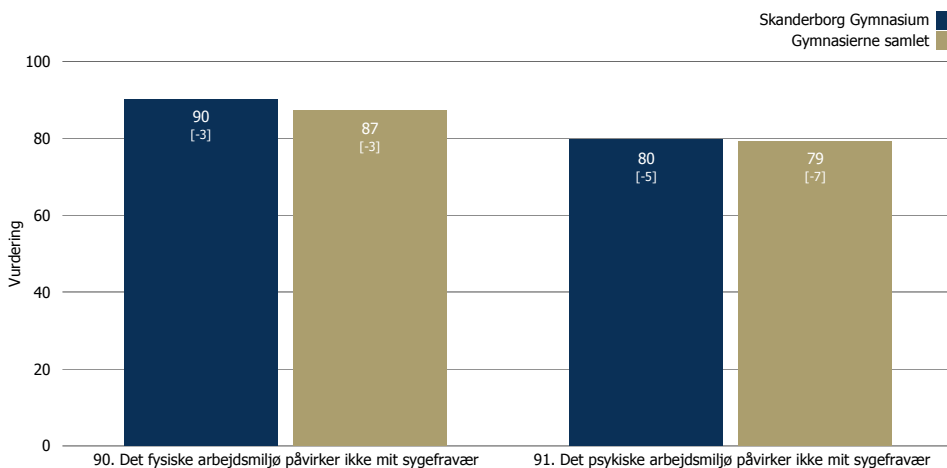
Har du i forbindelse med stress søgt lægefaglig bistand?

Figureerne til højre viser henholdsvis den procentuelle fordeling blandt medarbejderne og arbejdsglæden fordelt på de to resulterende grupper for Skanderborg Gymnasium.



Arbejds miljø og sygefravær

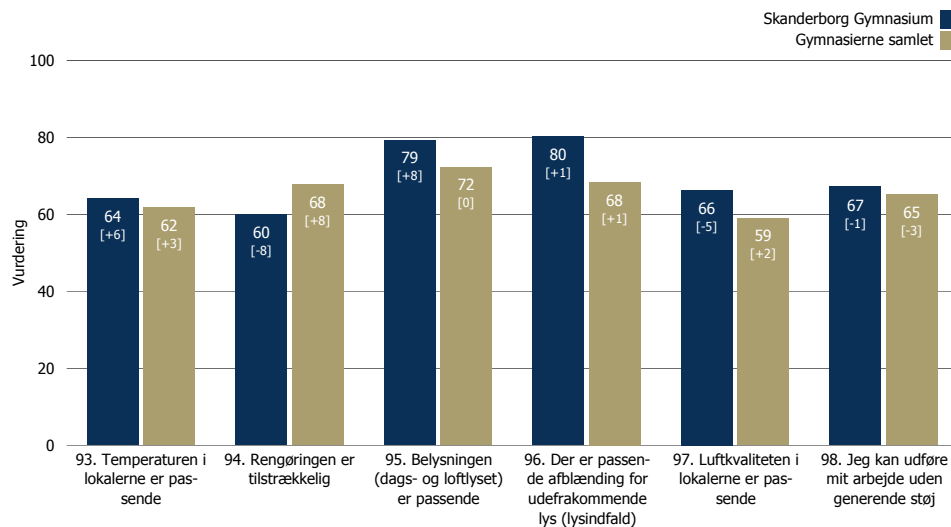
Grafen til højre viser medarbejdernes vurdering af sammenhængen mellem sygefravær og henholdsvis fysisk og psykisk arbejdsmiljø. Bemærk at det også her gælder, at jo højere score, jo større tilfredshed er der tale om.



Arbejdspladsvurdering - fysisk arbejdsmiljø

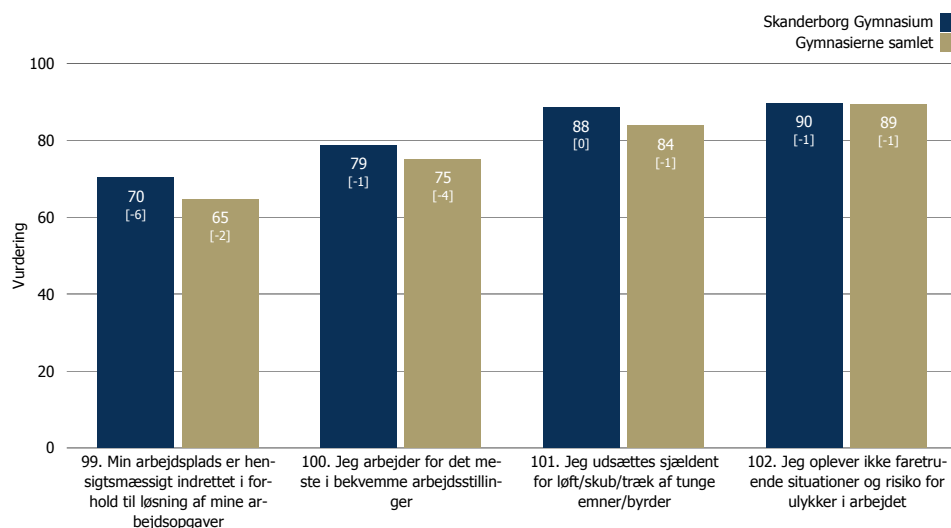
Generelle fysiske omgivelser

Grafen til højre viser medarbejdernes vurdering af de generelle fysiske omgivelser på arbejdspladsen.



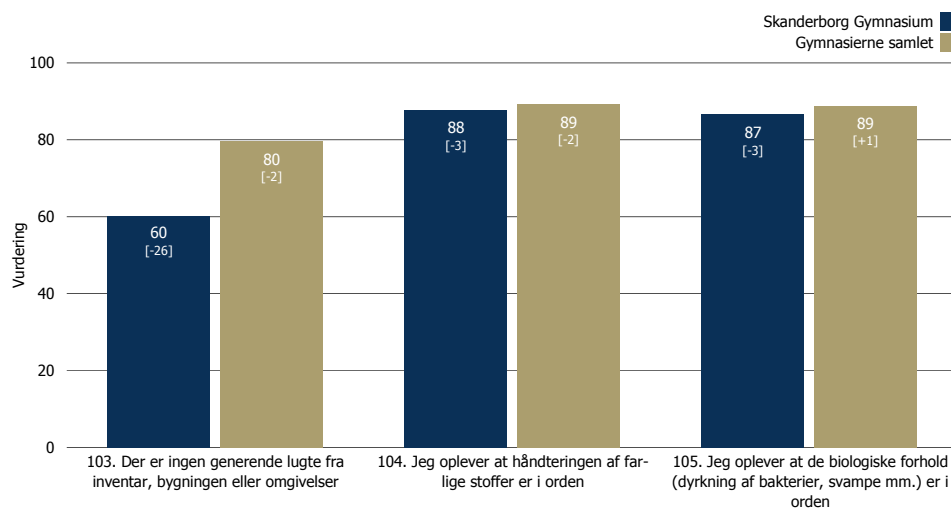
Ergonomi og risiko for ulykker

Grafen til højre viser medarbejdernes vurdering af de ergonomiske forhold på arbejdspladsen, samt risikoen for ulykker.



Kemisk-/biologiske forhold

Grafen til højre viser medarbejdernes vurdering af de kemisk-/biologiske forhold på arbejdspladsen.



Arbejdspladsvurdering – skabelon for handlingsplan

Nedenfor kan I anføre, hvad I vil gøre på baggrund af arbejdspladsvurderingens resultater.



Hvad vil vi prioritere i min afdeling/på vores institution?



Hvad vil vi opnå med den prioritering?



Hvordan vil vi opnå forbedringen?

- På kort sigt
- På lang sigt



Hvem skal gøre hvad og hvornår?

- Ansvarlig(e)
- Tidsfrist

Tabeller [1]

	Skanderborg Gymnasium		Gymnasierne samlet	
	2014	Udvikling siden 2012	2014	Udvikling siden 2012
Svarprocent	83%	[-3]	81%	[-1]

ARBEJDSPLADSVURDERING - PSYKISK ARBEJDSMILJØ

34. Jeg trives med det arbejdspress, jeg er underlagt i mit job	70	[+5]	66	[-3]
56. Der er god balance mellem min arbejdstid og arbejdsomfang	63	[+5]	59	[-1]
57. Der er god balance mellem mit arbejdsliv og privatliv	63	[+5]	59	[-2]
58. Jeg føler mig sjældent stresset (typiske stress-symptomer er, at man føler sig udkørt, nervøs, irriteret, eller har søvnbesvær)	60	[+6]	58	[-1]
32. Mine arbejdsopgaver og indholdet af mit arbejde	79	[-2]	79	[-2]
38. Mine arbejdsopgaver er meningsfulde og bidrager til Skanderborg Gymnasiums virke	86	[0]	83	[-1]
43. Mine muligheder for faglig og personlig udvikling	79	[0]	72	[-4]
61. Jeg involveres i passende omfang i planlægning og organisering af arbejdet	68	[-6]	64	[-4]
29. Klimaet blandt medarbejderne	82	[-2]	80	[-2]
30. Det sociale samvær	77	[-4]	78	[-1]
31. Samarbejdet med andre ansatte på tværs af arbejdsområder	76	[-1]	74	[-2]
59. Ledelsen giver mig passende støtte og hjælp i mit arbejde	67	[0]	60	[-3]
60. Mine kolleger giver mig passende støtte og hjælp i mit arbejde	77	[0]	75	[-2]
85. Hvor stor en del af tiden du har følt dig veloplagt og fuld af energi?	60	[-5]	63	[-2]
86. Hvor stor en del af tiden du har været glad og tilfreds?	65	[-6]	68	[-3]
90. Det fysiske arbejdsmiljø påvirker ikke mit sygefravær	90	[-3]	87	[-3]
91. Det psykiske arbejdsmiljø påvirker ikke mit sygefravær	80	[-5]	79	[-7]

ARBEJDSPLADSVURDERING - FYSISK ARBEJDSMILJØ

93. Temperaturen i lokalerne er passende	64	[+6]	62	[+3]
94. Rengøringen er tilstrækkelig	60	[-8]	68	[+8]
95. Belysningen (dags- og loftlyset) er passende	79	[+8]	72	[0]
96. Der er passende afblænding for udefrakommende lys (lysindfald)	80	[+1]	68	[+1]
97. Luftkvaliteten i lokalerne er passende	66	[-5]	59	[+2]
98. Jeg kan udføre mit arbejde uden generende støj	67	[-1]	65	[-3]
99. Min arbejdsplads er hensigtsmæssigt indrettet i forhold til løsning af mine arbejdsopgaver	70	[-6]	65	[-2]
100. Jeg arbejder for det meste i behagelige arbejdsstillinger	79	[-1]	75	[-4]
101. Jeg udsættes sjældent for løft/skub/træk af tunge emner/byrder	88	[0]	84	[-1]
102. Jeg oplever ikke faretruende situationer og risiko for ulykker i arbejdet	90	[-1]	89	[-1]
103. Der er ingen generende lugte fra inventar, bygningen eller omgivelser	60	[-26]	80	[-2]
104. Jeg oplever at håndteringen af farlige stoffer er i orden	88	[-3]	89	[-2]
105. Jeg oplever at de biologiske forhold (dyrkning af bakterier, svampe mm.) er i orden	87	[-3]	89	[+1]

Tabeller [2]

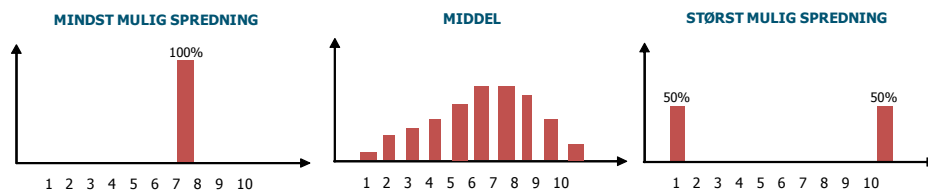
	Vurdering	Spredningstal
Arbejdspladsvurdering - psykisk arbejdsmiljø		
34. Jeg trives med det arbejdspress, jeg er underlagt i mit job	70	43
56. Der er god balance mellem min arbejdstid og arbejdsmængde	63	46
57. Der er god balance mellem mit arbejdsliv og privatliv	63	50
58. Jeg føler mig sjældent stresset (typiske stress-symptomer er, at man føler sig udkørt, nervøs, irriteret, eller har søvnbesvær)	60	54
32. Mine arbejdsopgaver og indholdet af mit arbejde	79	31
38. Mine arbejdsopgaver er meningsfyldte og bidrager til Skanderborg Gymnasiums virke	86	33
43. Mine muligheder for faglig og personlig udvikling	79	36
61. Jeg involveres i passende omfang i planlægning og organisering af arbejdet	68	47
29. Klimaet blandt medarbejderne	82	32
30. Det sociale samvær	77	42
31. Samarbejdet med andre ansatte på tværs af arbejdsområder	76	34
59. Ledelsen giver mig passende støtte og hjælp i mit arbejde	67	50
60. Mine kolleger giver mig passende støtte og hjælp i mit arbejde	77	34
85. Hvor stor en del af tiden du har følt dig veloplagt og fuld af energi?	60	47
86. Hvor stor en del af tiden du har været glad og tilfreds?	65	46
90. Det fysiske arbejdsmiljø påvirker ikke mit sygefravær	90	36
91. Det psykiske arbejdsmiljø påvirker ikke mit sygefravær	80	53
Arbejdspladsvurdering - fysisk arbejdsmiljø		
93. Temperaturen i lokalerne er passende	64	47
94. Rengøringen er tilstrækkelig	60	56
95. Belysningen (dags- og loftlyset) er passende	79	41
96. Der er passende afblænding for udefrakommende lys (lysindfald)	80	38
97. Luftkvaliteten i lokalerne er passende	66	53
98. Jeg kan udføre mit arbejde uden generende støj	67	52
99. Min arbejdsplads er hensigtsmæssigt indrettet i forhold til løsning af mine arbejdsopgaver	70	47
100. Jeg arbejder for det meste i bekvemme arbejdsstillinger	79	41
101. Jeg udsættes sjældent for løft/skub/træk af tunge emner/byrder	88	35
102. Jeg oplever ikke faretruende situationer og risiko for ulykker i arbejdet	90	34
103. Der er ingen generende lugte fra inventar, bygningen eller omgivelser	60	63
104. Jeg oplever at håndteringen af farlige stoffer er i orden	88	39
105. Jeg oplever at de biologiske forhold (dyrkning af bakterier, svampe mm.) er i orden	87	38

Om spredningstallet

Spredningstallet – en re-skalering af den bagvedliggende statistiske standardafvigelse - er et udtryk for i hvor høj grad, der er svaret ens på spørgsmålene.

Hvis spredningstallet er 100, betyder det, at der er svaret så forskelligt på et spørgsmål som overhovedet muligt. Hvis spredningsmålet er 0, betyder det, at der er svaret det samme på spørgsmålet.

Eksempler på spredningsmål på hhv. 0, middel og 100:



Vurderinger

I spørgeskemaet har medarbejderne besvaret spørgsmålene på en skala fra 1 til 10, hvor 1 er den laveste og 10 er den højeste vurdering. Bagefter er svarene blevet overført til en skala fra 0 til 100. Hvis en medarbejder har svaret 1 på et spørgsmål, er svaret omregnet til scoren 0. Hvis svaret er 2, omregnes det til 11, 3 til 22 og så fremdeles.



